

# Conjoncture commerce Saône-et-Loire

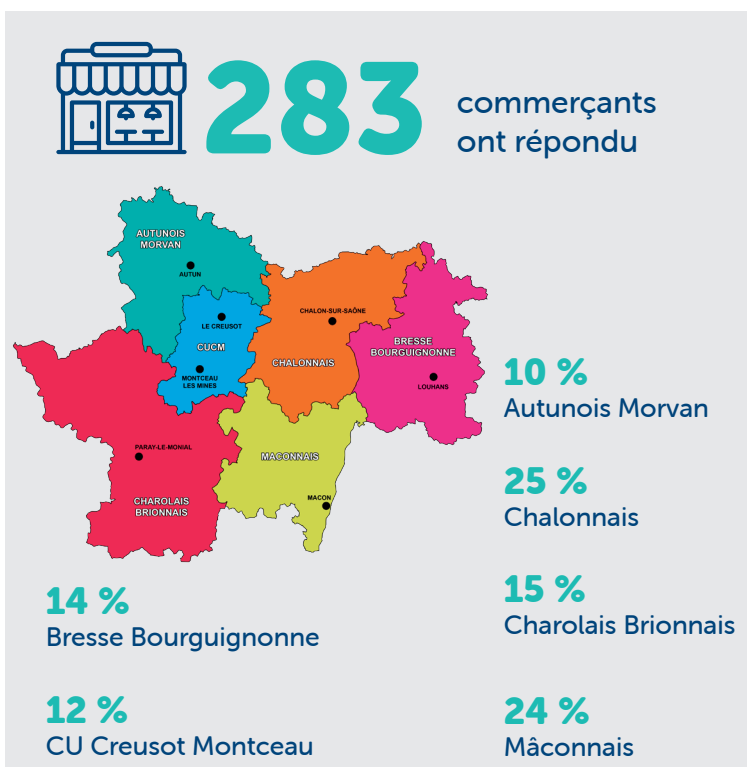
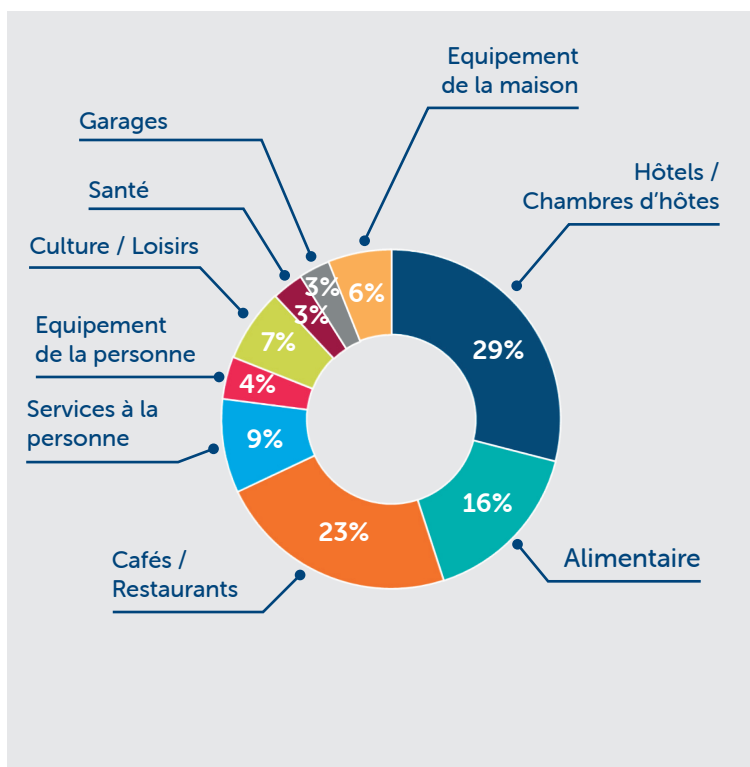
CCI CÔTE-D'OR  
SAÔNE-ET-LOIRE

MÉTROPOLE DE BOURGOGNE

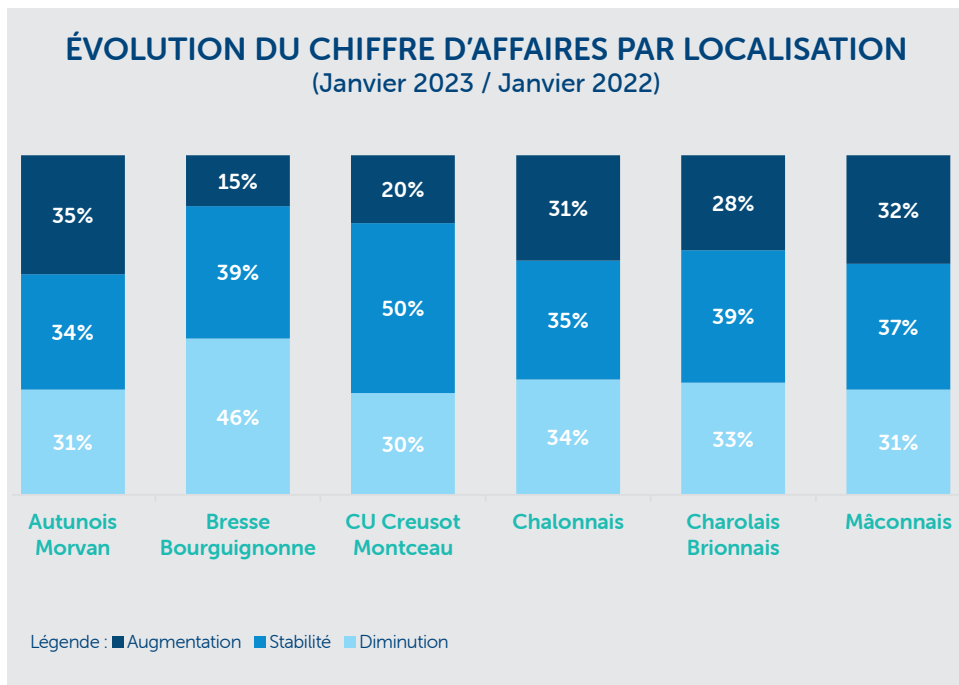
Résultats d'enquête - Janvier 2023

Cette note de conjoncture, réalisée par la CCI Côte-d'Or · Saône-et-Loire permet de mesurer mensuellement l'activité des commerçants de Saône-et-Loire.

## PROFIL DES RÉPONDANTS

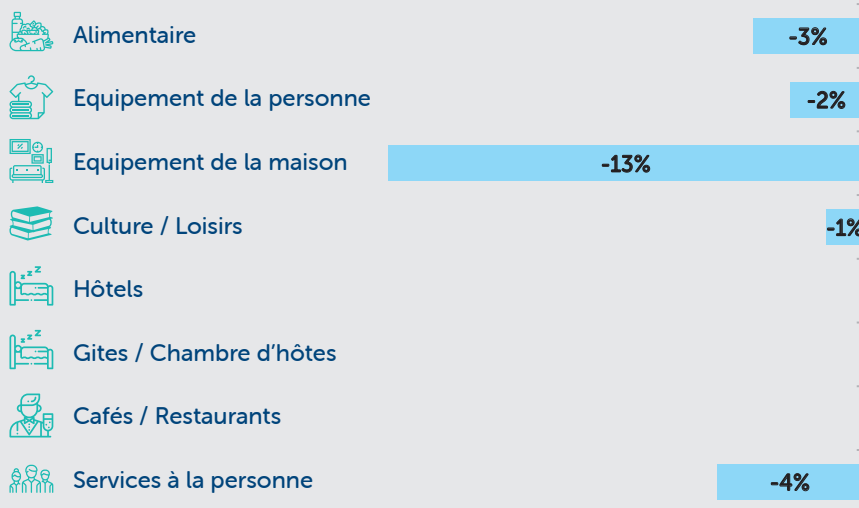


## CHIFFRE D'AFFAIRES



## EVOLUTION DU CHIFFRE D'AFFAIRES

### EVOLUTION MOYENNE PAR ACTIVITE PAR RAPPORT A JANVIER 2022



L'évolution moyenne de chiffre d'affaires entre janvier 2022 et janvier 2023 est de :

**+ 8 %**

pour les gîtes / chambres d'hôtes

**-13 %**

pour l'équipement de la maison

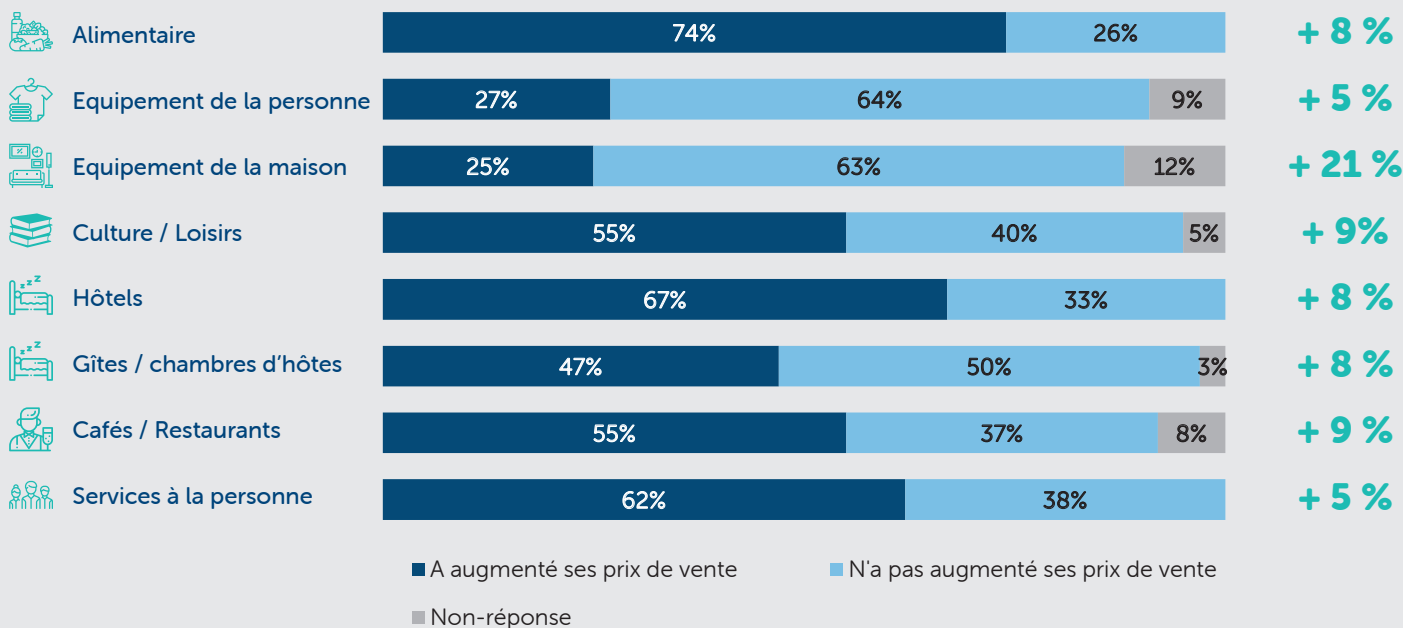
### AUGMENTATION DES PRIX DE VENTE ENTRE JANVIER 2022 ET JANVIER 2023

**58 %** des répondants déclarent avoir augmenté leurs prix de vente entre janvier 2022 et janvier 2023

Pour les répondants ayant augmenté leurs prix de vente, la hausse moyenne déclarée est de

**8 %**

Pour ceux ayant augmenté leurs prix, hausse moyenne de :



## FREQUENTATION ET PANIER MOYEN



### ÉVOLUTION FRÉQUENTATION

**40 %** des commerçants déclarent une stabilité de la fréquentation entre janvier 2022 et janvier 2023



**59 %** en stabilité en culture / loisirs



### ÉVOLUTION PANIER MOYEN

**43 %** des commerçants déclarent une stabilité du panier moyen entre janvier 2022 et janvier 2023



**48 %** en stabilité pour les cafés / restaurants

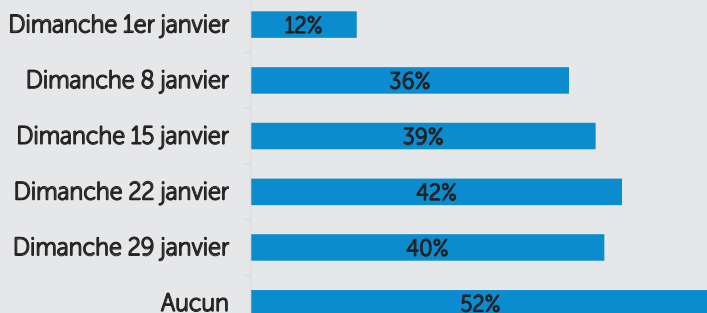


## OUVERTURE LES DIMANCHES

(hors hôtels, chambres d'hôtes, garages, services à la personne)

**42 %** des répondants déclarent avoir ouvert le dimanche 22 janvier 2023

**52 %** des répondants n'ont ouvert aucun dimanche de janvier



## PREVISIONS FEVRIER

### HAUSSE D'ACTIVITE

**19 %** des commerçants prévoient une augmentation de chiffre d'affaires entre février 2022 et février 2023

Pour les répondants déclarant une augmentation, la hausse moyenne entre février 2022 et février 2023 serait de **26 %**

### BAISSE D'ACTIVITE

**30 %** des commerçants prévoient une diminution de chiffre d'affaires entre février 2022 et février 2023

Pour les répondants déclarant une diminution, la perte moyenne entre février 2022 et février 2023 serait de **32 %**

## DIFFICULTES

### PROBLEMES D'APPROVISIONNEMENT

(hors gîtes et chambres d'hôtes)

**32 %** déclarent rencontrer des problèmes d'approvisionnement (39% le mois dernier)



**35 %**

pour les cafés / restaurants



**30 %**

pour l'alimentaire

### PROBLEMES DE RECRUTEMENT

(hors gîtes et chambres d'hôtes)

**21 %** déclarent rencontrer des problèmes de recrutement (31% le mois dernier)



**46 %**

pour les hôtels



**29 %**

pour les cafés / restaurants

## IMPACT DU CONTEXTE ACTUEL

### LICENCIEMENTS

(hors gîtes et chambres d'hôtes)

**15 %** pensent que le contexte actuel peut générer des licenciements dans leur entreprise (15% le mois dernier)

**30 %** déclarent ne pas savoir (31% le mois dernier)

### PERENNITE DE L'ENTREPRISE

(hors gîtes et chambres d'hôtes)

**42 %** pensent que le contexte actuel peut remettre en cause la pérennité de leur entreprise (51% le mois dernier)

**29 %** déclarent ne pas savoir (24% le mois dernier)

### PROBLEMES DE TRESORERIE

(hors gîtes et chambres d'hôtes)

**13 %**

des répondants rencontrent des difficultés pour payer leurs cotisations (20% le mois dernier)

**12 %**

pour payer leurs crédits (13% le mois dernier)

**13 %**

pour payer leurs fournisseurs (19% le mois dernier)

**63 %** déclarent n'avoir aucun problème de trésorerie (61% le mois dernier)

## IMPACT DU CONTEXTE GEOPOLITIQUE

86 %

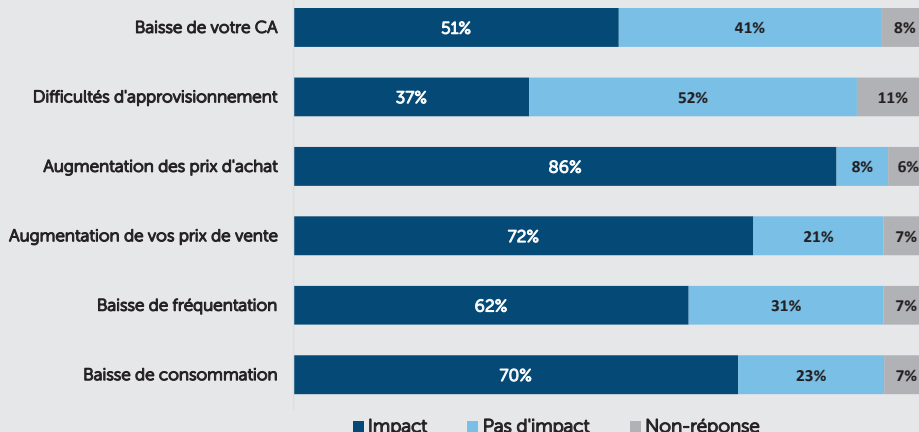
des répondants déclarent que le contexte géopolitique entraîne une augmentation des prix d'achat (89% le mois dernier)

72 %

une augmentation des prix de vente (75% le mois dernier)

70 %

une baisse de la consommation (68% le mois dernier)



## MOUVEMENTS SOCIAUX

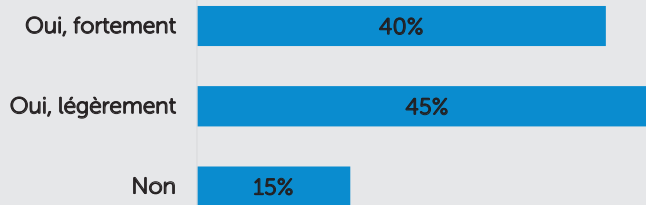
(hors gîtes et chambres d'hôtes)

71 %

des répondants pensent que les mouvements sociaux vont s'intensifier dans les prochains mois (85% le mois dernier)

40 %

d'entre eux se disent fortement inquiets par la reprise des mouvements sociaux (48% le mois dernier)



## ENERGIE



### AUJOURD'HUI

64 %

des répondants déclarent avoir déjà remarqué une augmentation des coûts énergétiques (65% le mois dernier)

Pour les répondants affirmant une augmentation des coûts d'énergie, la hausse moyenne déclarée est de (58% le mois dernier)

48 %

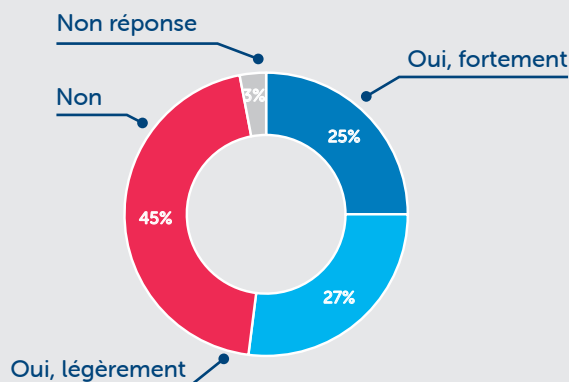
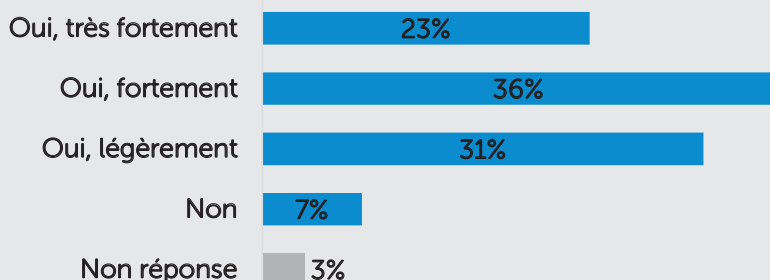
### DANS LES MOIS A VENIR

59 %

des répondants pensent que ce poste de dépenses impactera fortement voire très fortement leur rentabilité dans les mois à venir (63% le mois dernier)

33 %

des répondants déclarent que les mesures du Plan de Sobriété Energétique dans les mois à venir les inquiètent fortement (25% le mois dernier)



## SOLDES



### CHIFFRE D'AFFAIRES

# 42 %

des commerçants concernés par les soldes ont vu leur chiffre d'affaires des soldes d'hiver 2023 **rester stable** par rapport à l'année dernière



# 60 %

en stabilité dans le secteur équipement de la personne



### FREQUENTATION

# 50 %

des commerçants concernés par les soldes ont constaté une **diminution de la fréquentation** entre les soldes d'hiver 2022 et ceux de l'hiver 2023



# 40 %

en baisse dans le secteur équipement de la personne



### PANIER MOYEN

# 46 %

des commerçants concernés par les soldes ont constaté **un panier moyen en baisse** pendant les soldes d'hiver 2023 par rapport à l'année dernière



# 20 %

en baisse dans le secteur équipement de la personne

#### Méthodologie :

- Ce document se base sur les données déclaratives de 283 commerçants enquêtés à l'échelle de la Saône-et-Loire.
- Pour chaque thème (Chiffre d'affaires, CA cumulé, fréquentation, panier moyen), le répondant a le choix entre trois réponses : augmentation, stabilité, diminution
- Les chiffres indiquent la part des commerçants ayant constaté les différentes évolutions